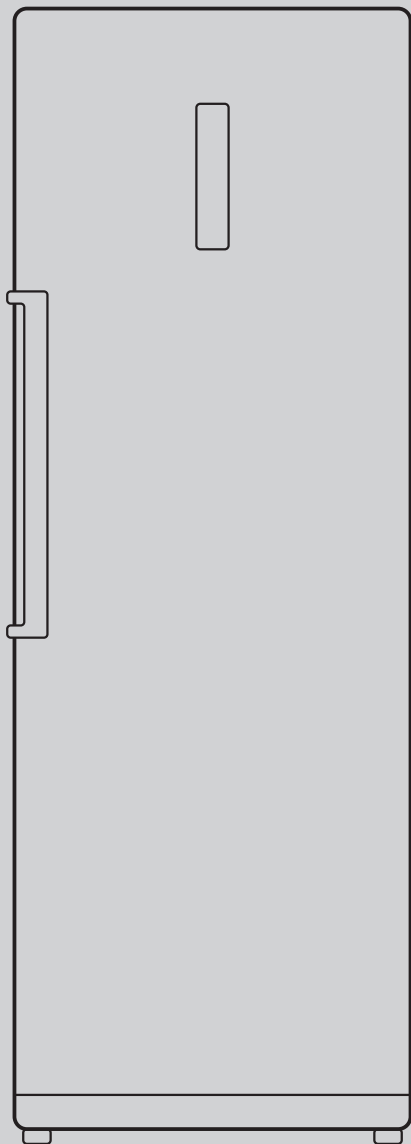


SAM

دفترچه راهنمای کاربر

فریزر سام



فهرست

اطلاعات ایمنی	۱
راه اندازی فریزر	۹
عملکرد فریزر	۱۵
حل مشکلات	۲۱


اطلاعات ایمنی


- در صورت آسیب سیم برق، تعویض آن باید توسط تولید کننده، نمایندگی مجاز یا افراد واجد شرایط صورت گیرد تا از بروز خطر جلوگیری به عمل آید.
- هنگام حمل و نقل و نصب دستگاه، مراقب باشید تا به هیچ بخشی از سیکل تبرید آسیب وارد نشود.
- از این دستگاه فقط برای مواردی که در این دفترچه راهنما توضیح داده شده است، استفاده نمایید. این دستور العمل ها مربوط به مدل های مختلف می باشد. لذا تذکراتی را که به مدل دستگاه شما مربوط می شود را رعایت فرمایید.

اطلاعات ایمنی

- لطفاً قبل از استفاده از این دستگاه، دفترچه راهنما را با دقت مطالعه کرده و برای مراجعات بعدی نگهداری کنید.
- این دستگاه برای استفاده توسط افراد (از جمله کودکان) با ناتوانی فیزیکی، حسی یا عقلی یا افراد بی تجربه و نا آگاه نیست مگر اینکه با حضور سرپرست مسئول در قبال ایمنی آن ها و با نظارت یا دادن دستورالعمل استفاده از وسیله باشد.
- کودکان باید سرپرستی و نظارت شوند تا اطمینان حاصل شود که با دستگاه بازی نمی کنند.
- نظافت و نگهداری وسیله توسط کودکان نباید بدون حضور سرپرست صورت گیرد.

علائم مهم ایمنی و اقدامات پیشگیرانه

 هشدار	عملکرد های خطرناک یا غیر ایمن که ممکن است منجر به مصدومیت شدید شخصی یا مرگ شود.
--	---

 احتیاط	عملکرد های خطرناک یا غیر ایمن که ممکن است منجر به مصدومیت خفیف شخص یا خسارت مالی شود
---	--

سایر علائم استفاده شده

	این کار را انجام ندهید.
	دمونتاژ یا تعمیر نکنید.
	دست نزنید.
	دستورات را با دقت رعایت نمایید.
	دوشاخه را از پریز برق بکشید.
	از اتصال به زمین (ارت) دستگاه برای جلوگیری از برق گرفتگی اطمینان حاصل نمایید.
	برای دریافت راهنمایی و اطلاعات بیشتر با مراکز خدمات پس از فروش تماس حاصل فرمایید.
	یادداشت

- این علائم هشدار برای جلوگیری از مصدومیت شما و دیگران ذکر شده اند.
- لطفاً با دقت به توصیه ها عمل فرمایید.
- دفترچه راهنما را پس از مطالعه برای مراجعات بعدی نگهداری کنید و در یک محل ایمن بگذارید.

مقررات و استانداردها

- این وسیله به منظور استفاده خانگی و موارد مشابه در نظر گرفته شده است مانند:
- قسمت آشپزخانه فروشگاه ها، دفتر و ادارات و سایر محیط های کاری
- مزارع و هتل ها، متل ها و سایر اماکن اقامتی که در آن وسیله توسط مشتری استفاده می شود.
- اتاق های خواب و محل های صرف صبحانه
- کاربری های خوراکی پزی و تحویل آن در محل جهت مجالس و میهمانی ها و کاربردهای عمده فروشی مشابه.
- در تولید این دستگاه مقررات و قوانین ایمنی مندرج در استاندارد ملی ایران رعایت شده است.



هشدار علائم هشدار بسیار مهم جهت نصب

- ❑ فریزر را در محیط مرطوب یا محلی که ممکن است در تماس با آب قرار گیرد، نصب نکنید.
- فرسودگی در عایق بندی قطعات برق ممکن است موجب برق گرفتگی با آتش سوزی شود.
- این فریزر را در معرض نور مستقیم خورشید یا گرمای اجاق یا بخاری قرار ندهید.
- هرگز از لوله های گاز، خطوط تلفن یا سایر سیم هایی که قابلیت برق گیری دارند، به عنوان اتصال به زمین (ارت) استفاده نکنید.
- استفاده نادرست از اتصال زمین (ارت) ممکن است منجر به برق گرفتگی شود.
- باید دوشاخه دستگاه مستقیماً به پریز برق وصل شود و از به کار بردن سیم های رابط یا سه راهی که وسیله برقی دیگری به آن متصل است، پرهیز کنید.
- این کار بهترین عملکرد را ارائه کرده است و از جریان کشی بیش از حد سیم کشی خانه جلوگیری می کند که ممکن است منجر به آتش سوزی به دلیل گرمای بیش از حد سیم ها شود.



- هشدار پریز سیار چندتایی (سیم رابط) یا منابع تغذیه قابل حمل را در پشت وسیله قرار ندهید.
- پس از باز شدن دوشاخه در حین نصب، از له شدن و گیر کردن سیم برق در حالی که فریزر را به جلو فشار می دهید، جلوگیری کنید.
- اگر پریز برق به درستی در مکان خود نگرفته باشد، دوشاخه را به آن وصل نکنید، زیرا خطر برق گرفتگی یا آتش سوزی وجود دارد.
- از سیمی که در امتداد طولش یا در هردو انتهایش نشانه های ترک خوردگی یا سائیدگی وجود دارد، استفاده نکنید.

- از خم شدگی و قرار گرفتن سیم برق زیر اجسام سنگین که باعث آسیب دیدگی آن می گردد، خودداری نمایید.
- عدم توجه به این موضوع باعث آسیب دیدگی سیم برق شده و موجب آتش سوزی و برق گرفتگی خواهد گردید.
- از قرار گرفتن دوشاخه به حالت سر بالا و یا حالتی که امکان فشردگی آن در پشت دستگاه وجود دارد، خودداری نمایید.
- در حالت سر بالا امکان ریزش آب بر روی دوشاخه و خرابی آن وجود دارد که باعث آتش سوزی و برق گرفتگی خواهد گردید.



- این فریزر می بایست قبل از استفاده مطابق دفترچه راهنما به طور صحیح نصب شده و در محل مناسب قرار داده شود.
- هنگام حرکت دادن فریزر، مراقب باشید که آن را روی سیم برق حرکت ندهید و به سیم برق آسیب وارد نکنید.
- این حالت خطر آتش سوزی محسوب می شود.
- مطمئن شوید که دوشاخه به وسیله فریزر فشرده نشده باشد یا به آن آسیب وارد نشود.
- مواد بسته بندی را دور از دسترس کودکان نگاه دارید.
- اگر کودکان کیسه های پلاستیکی را روی سرشان قرار دهند خطر مرگ بر اثر خفگی وجود دارد.
- این دستگاه می بایست به صورتی قرار داده شود که دوشاخه پس از نصب در دسترس باشد.



- اتصال به زمین (ارت) فریزر می بایست به زمین اتصال داده شود.
- می بایست برای جلوگیری از اتصالی برق و برق گرفتگی که توسط نشت جریان برق ایجاد می شود فریزر را اتصال به زمین (ارت) کنید.

- مواد قابل انفجار، مانند قوطی های حاوی گازهای پخش شونده و قابل اشتعال (اسپری ها) را در این دستگاه ذخیره نکنید.
- نگهداری بنزن، تینر، الکل، اتر، گاز مایع، و سایر محصولات مشابه ممکن است منجر به انفجار شود.
- محصولات دارویی، مواد شیمیایی یا محصولاتی که در مقابل دما حساس هستند را در فریزر نگهداری نکنید.
- محصولاتی که به کنترل شدید دما نیاز دارند، نباید در فریزر نگهداری شوند.
- وسایل برقی را در فریزر قرار ندهید، مگر اینکه توسط سازنده بر این کار توصیه شده باشد.
- از وسایل مکانیکی یا هر روش دیگری به غیر از روش هایی که توسط سازنده توصیه شده، برای تسریع فرآیند یخ زدایی استفاده نکنید.
- دستگاه را نمی توان در طول مدت تمیز کردن به جریان برق متصل کرد زیرا خطر برق گرفتگی وجود دارد. لذا پیش از تمیز کردن، دستگاه را خاموش کرده و دوشاخه را از پریز برق بکشید .
- دستگاه می بایست پیش از استفاده مجدد کاملاً خشک شود.
- محلول های آلی (مانند: سفید کننده) می توانند به قسمت های پلاستیکی دستگاه صدمه وارد کنند. از تمیز کننده های ساینده استفاده نکنید.
- به سیکل تریپد آسیب وارد نکنید.



- فریزر را خودتان دمونتاژ یا تعمیر نکنید.
- این کار ممکن است موجب آتش سوزی، عملکرد نامناسب یا مصدومیت شخصی شود.

- فیوز فریزر می بایست توسط مرکز خدمات پس از فروش تعویض گردد .
- کوتاهی در انجام این کار ممکن است منجر به برق گرفتگی یا مصدومیت شخص شود.

علائم احتیاط جهت نصب

احتیاط



- اجازه ندهید، که دریچه تهویه در محفظه و دستگاه مسدود شود.
- اجازه دهید دستگاه پس از نصب به مدت دو ساعت به طور ساکن باقی بماند.

علائم هشدار بسیار مهم جهت استفاده

هشدار




- دو شاخه برق را با دست های خیس به پریز برق وصل نکنید.
- اشیاء را بر روی دستگاه قرار ندهید.
- هنگامی که درب را باز یا بسته می کنید، احتمال سقوط اشیاء که موجب مصدومیت شخص و خسارت های مادی می شود، وجود دارد.
- ظروفی که با آب پر شده را روی فریزر قرار ندهید.
- اگر آب بر روی فریزر ریخته شود، خطر آتش سوزی یا برق گرفتگی وجود دارد.
- اجازه ندهید که کودکان از درب آویزان شوند.
- در غیر این صورت ممکن است موجب مصدومیت شدید شود.
- به کودکان اجازه ندهید به داخل فریزر وارد شوند ، خطر محبوس شدن کودکان وجود دارد.

- قبل از قرار دادن مواد غذایی در فریزر، مواد را به طور کامل بپوشانید یا در ظرف های درب بسته قرار دهید.
- مدت زمان(های) نگهداری هر نوع مواد غذایی به ویژه مواد غذایی سریع الانجماد در فریزر باید مطابق توصیه تولید کنندگان مواد غذایی باشد.
- جایشی و محفظه های آب را فقط با آب شرب پر کنید.
- توصیه نمی شود نوشابه های گازدار در محفظه ها یا کابین های فریزر یا محفظه ها یا کابین هایی که دمای آن ها پایین است، نگهداری شوند. ضمن اینکه توصیه نمی شود بعضی مواد مانند قطعات یخ به صورت خیلی سرد مصرف شوند.
- ضربه یا فشار بیش از حد به سطح شیشه ای طبقات وارد نکنید.
- شیشه خرد شده ممکن است موجب مصدومیت شخصی و یا خسارت مالی شود.

- اگر فریزر به وسیله آب آسیب دید دوشاخه را از پریز برق خارج کنید و با مرکز خدمات پس از فروش تماس حاصل فرمایید.

- ★ به کودکان اجازه ندهید با وسایل برقی بازی کنند.
- بطری ها باید کنار هم قرار داده شوند تا از افتادن آن ها جلوگیری شود.
- اگر متوجه نشت گاز شدید، از هرگونه روشن کردن و باز کردن شعله یا استفاده از منابع اشتعال زای پرهیز کرده و اتفاقی که دستگاه در آن قرار دارد را برای چند دقیقه هواگیری کنید.
- تنها از لامپ های LED که توسط سازنده یا مراکز خدمات پس از فروش ارائه شده است، استفاده کنید.

- ✍ اگر بوی مواد شیمیایی یا دود به مشامتان رسید، فوراً دوشاخه را از پریز خارج کنید و با مرکز خدمات پس از فروش تماس حاصل فرمایید.
- اگر لامپ محصول نیاز به تعمیر یا دمونتاژ داشته باشد، جهت تعویض آن با مرکز خدمات پس از فروش تماس حاصل فرمایید. خودتان قاب لامپ را دمونتاژ نکنید.

 **علائم احتیاط برای استفاده**

- ★ برای کسب بهترین عملکرد از محصول به نکات زیر دقت کنید.
- مواد غذایی را نزدیک کانال های هوایی در عقب فریزر قرار ندهید. چون ممکن است از گردش آزاد هوا در محفظه فریزر جلوگیری کند.
- مواد غذایی که باید منجمد شوند، نباید در تماس مستقیم با مواد غذایی منجمد شده قرار گیرند.
- در صورتی که انجماد در هر روز قابل پیش بینی باشد، مقدار مواد غذایی که باید منجمد شوند، بهتر است کاهش داده شود.



احتیاط علائم احتیاط جهت تمیز کردن



- به طور مستقیم داخل یا خارج فریزر آب نپاشید.
- خطر آتش سوزی یا برق گرفتگی وجود دارد.
- گاز های قابل اشتعال را در نزدیکی فریزر اسپری نکنید.
- خطر آتش سوزی با انفجار وجود دارد.
- مواد شوینده را مستقیماً روی نمایشگر اسپری نکنید.
- حروف چاپ شده بر روی نمایشگر ممکن است پاک شوند.



- هرگونه ذرات خارجی یا گرد و غبار را از بین های دوشاخه پاک کنید.
- هنگام تمیز کردن دوشاخه از دستمال خیس یا نم دار استفاده نکنید.
- در غیر این صورت خطر آتش سوزی یا برق گرفتگی وجود دارد.



- فریزر را قبل از تمیز کردن و انجام تعمیرات از پریز برق بکشید.



هشدار علائم مهم هشدار جهت معدوم نمودن



- هنگام معدوم نمودن این فریزر یا سایر فریزرها درب و درزگیرهای درب و جفت درب را جدا کنید، تا کودکان یا حیوانات کوچک در داخل آن محبوس نشوند.
- لطفاً مواد بسته بندی این محصول به صورتی معدوم شود که به محیط زیست آسیب نرساند.
- قفسه های فریزر را خارج نکنید تا کودکان نتوانند به راحتی داخل شوند.
- قبل از معدوم سازی اطمینان حاصل کنید که به هیچ کدام از لوله های پشت دستگاه آسیب وارد نشده باشد.
- از گاز R-600a یا R-134a به عنوان مبرد استفاده شده است. برچسب کمپرسور در پشت دستگاه یا برچسب مشخصات در داخل فریزر را کنترل کنید تا ببینید از چه مبردی برای فریزر شما استفاده شده است.
- تا زمانی که این محصول حاوی گاز قابل اشتعال مبرد است (R-600a) در مورد روش معدوم نمودن ایمن این محصول با مقامات محلی تماس حاصل فرمایید.
- از سیکلو پنتان به عنوان گاز دمش عایق بندی استفاده شده است.
- مواد عایق بندی نیاز به روش معدوم نمودن ویژه دارند.
- لطفاً در مورد معدوم نمودن ایمن این محصول از لحاظ محیط زیست، با مقامات محلی تان تماس حاصل فرمایید.
- لوله ها را باید در فضای باز بشکنید.
- دستگاه حاوی مبرد ایزو بوتان (R-600a) می باشد این گاز طبیعی سازگاری زیادی با محیط زیست داشته ولی قابل احتراق نیز می باشد.
- مبردی که از لوله ها به بیرون می باشد ممکن است محترق شده و منجر به مصدومیت چشم شود.

- اگر نشستی مشاهده گردید از هر گونه شعله باز یا منابع بالقوه اشتعال پرهیز کنید و اताقی که در آن دستگاه قرار دارد را برای چندین دقیقه هواگیری کنید.



- برای جلوگیری از ایجاد ترکیب گاز و هوای قابل اشتعال در صورت ایجاد نشستی در مدار تبرید، اندازه اताق باید متناسب با مقدار مبرد استفاده شده در فریزر باشد.
- اندازه اताق می بایست ۱ متر مکعب برای هر ۸ گرم مبرد R-600a استفاده شده در داخل دستگاه باشد.
- مقدار مبرد در دستگاه شما بر روی برچسب مشخصات در داخل دستگاه نشان داده شده است.

هرگز دستگاهی که نشانه های آسیب دیدگی در آن مشاهده می شود را راه اندازی نکنید.

اگر مطمئن نیستید با مرکز خدمات پس از فروش تماس حاصل فرمایید.

نکات اضافی در مورد استفاده صحیح



- در صورت قطعی برق، با شرکت برق منطقه ای تماس گرفته و بپرسید که این قطعی چه مدت طول خواهد کشید.
- در صورت وقفه طولانی در کار دستگاه (قطع منبع تغذیه یا نقص در سیستم برودتی) به مواد غذایی منجمد توجه شود.
- قطعی برق که در مدت زمان دو ساعت برطرف شود، بر روی دمای فریزر تاثیری نخواهد گذاشت.
- با این وجود بایستی هنگامی که برق قطع شده است دفعات باز کردن درب فریزر را به حداقل برسانید.

- اگر خاموشی برق بیش از ۲۴ ساعت به طول انجامید، همه غذاهای منجمد را خارج کنید. سپس محفظه ها و کشوهای فریزر را خشک نموده و درب را تا راه اندازی مجدد دستگاه نیمه باز قرار دهید.


• اگر کلیدی برای فریزر در نظر گرفته شده، این کلید می بایست دور از دسترس کودکان قرار گیرد و در اطراف دستگاه قرار داده نشود.

• این دستگاه هنگامی که برای مدت طولانی در سرمای کمتر از حد پایینی گستره دماهایی که بر مبنای آن طراحی گردیده است، قرار داده شود، مجاز نیست به طور مداوم کار کند. (به دلیل امکان برفک زدایی محتویات، یا اینکه ممکن است دما در محفظه فریزر خیلی گرم شود).

• این دستگاه برفک نمی زند، یعنی لازم نیست به طور دستی آن را یخ زدایی نمایید، چون این کار به طور خودکار انجام می شود.

- اگر می خواهید از افزایش بیش از حد دمای غذای منجمد در طول برفک زدایی دستگاه جلوگیری کنید. لطفاً غذای منجمد را در چند لایه کاغذ قرار دهید.

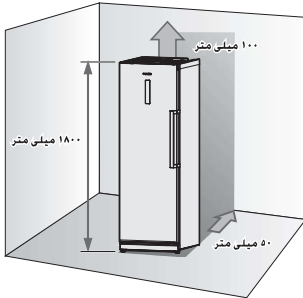
- افزایش دمای مواد غذایی منجمد در طی تمیز کاری، ممکن است عمر نگهداری مواد غذایی را کاهش دهد.

- دمای قسمت یا محفظه دو ستاره که دارای علامت  می باشد، قدری بیشتر از محفظه های دیگر فریزر است.

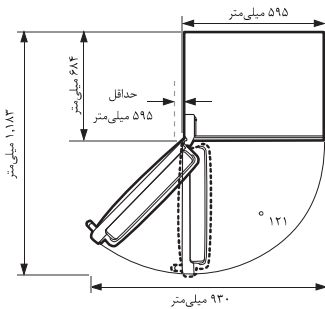
نکاتی در مورد صرفه جویی در انرژی

- این دستگاه را در یک اتاق خشک و خنک با تهویه مناسب نصب کنید.
- مطمئن شوید که فریزر در معرض نور مستقیم خورشید یا یک منبع مستقیم گرما (برای مثال شوفاژ) قرار نگیرد.
- هرگز منافذهای تهویه یا کانال های هوایی دستگاه را مسدود نکنید.
- قبل از قرار دادن مواد غذایی گرم در داخل فریزر، اجازه دهید غذا خنک شود.
- مواد غذایی منجمد را برای یخ زدایی در یخچال قرار دهید.
- درب دستگاه را هنگام قرار دادن یا خارج کردن مواد غذایی برای مدت طولانی باز نگذارید. هر چه درب فریزر کمتر باز باشد، برفک کمتری در فریزر ایجاد می شود.
- پشت فریزر را به طور مرتب هر سه ماه یکبار تمیز کنید. گرد و غبار مصرف انرژی را افزایش می دهد.
- دما را سردتر از میزان لازم تنظیم نکنید.
- مطمئن شوید که هوای کافی از زیر فریزر و دیواره پشتی آن خارج می شود.
- روزه های هواکش را نبوشانید.
- هنگام نصب، فضای کافی را در سمت راست، چپ، پشت و بالا در نظر بگیرید. این موضوع به کاهش مصرف برق کمک کرده و میزان برق مصرفی در قبض های برق شما را کمتر خواهد کرد.
- برای استفاده موثر از انرژی، لطفاً تجهیزات داخلی از قبیل سبدها، کشوها، قفسه ها را در محلی قرار دهید که توسط شرکت سازنده مشخص شده است.

آماده شدن برای نصب فریزر



مدل	ابعاد	اندازه
RZ50/S RZ50/W RZ60/S RZ60/W	عرض	۵۹۵ میلی متر
	عمق	۶۸۴ میلی متر
	ارتفاع	۱۸۰۰ میلی متر



انتخاب بهترین محل برای فریزر

- محلی که در معرض نور مستقیم خورشید نیست.
- محلی که سطح کف آن صاف است.
- محلی که در آن فضای کافی هنگام باز کردن درب فریزر وجود داشته باشد.
- فضای کافی برای جریان هوا در سمت راست، چپ، پشت و بالا در نظر گرفته شود.
- اگر فریزر به اندازه کافی فضا نداشته باشد، ممکن است سیستم سرد کننده داخلی به طور صحیح کار نکند.
- لطفاً مطمئن شوید که می توان دستگاه را برای نگهداری و تعمیر به راحتی حرکت داد.

• ارتفاع محصول ممکن است با توجه به محل متفاوت باشد.








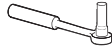
• هنگام نصب، فضای کافی در سمت راست، چپ، پشت و بالا در نظر بگیرید.

برعکس کردن درب فریزر

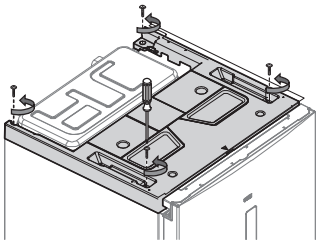
توصیه می شود بر عکس کردن درب فریزر تنها هشدار توسط مرکز خدمات پس از فروش مشتریان انجام شود این کار در مقابل دریافت دستمزد انجام می شود و هزینه آن بر عهده مشتری می باشد.

هرگونه آسیبی که در هنگام برعکس کردن درب فریزر ایجاد شود تحت پوشش گارانتی سازندگان دستگاه نمی باشد. هر گونه تعمیرات درخواست شده به واسطه چنین شرایطی در مقابل دریافت دستمزد و هزینه آن به عهده مشتری میباشد

ابزار لازم (عرضه نشده است)

		
آچار بکس ۱۰ میلی متری (برای پیچ ها)	پیچ گوشتی تنغه تخت (-)	پیچ گوشتی چهار سو (+)
		
آچار آلن ۵ میلی متری (برای میله لولا تحتانی)	آچار فرانسه (برای میله لولا)	آچار بکس ۸ میلی متری (برای پیچ ها)

۱. چهار عدد پیچ موجود در بالای فریزر را باز کنید.
(مطابق تصویر)



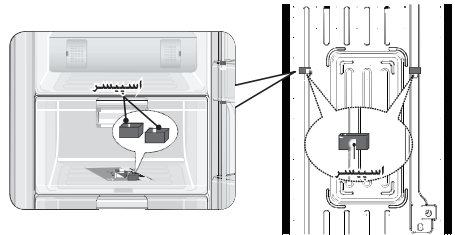
این موضوع مصرف برق را کاهش داده و صورت حساب برق شما را در حد پایین تری نگاه میدارد.

• فریزر را در اتاقی که دمای آن کمتر از ۱۶ درجه سانتی گراد است نصب نکنید.

احتیاط هنگام نصب، تعمیر یا تمیز کردن پشت فریزر، آن را به طور مستقیم بیرون کشیده و بعد از این که کار تمام شد، به طور مستقیم در جای قبلی اش قرار دهید.

مطمئن شوید کف اتاق می تواند وزن فریزر که به طور کامل پر شده را تحمل کند.

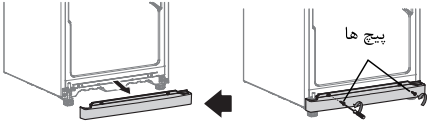
کاغذ روی اسپیسر را برداشته و سپس دو اسپیسر را برای عملکرد بهتر به پشت فریزر بچسبانید و مطمئن شوید که اسپیسرها به صورت تصویر زیر هنگام نصب فریزر چسبیده شده باشند. این کار عملکرد فریزر را بهبود می دهد.



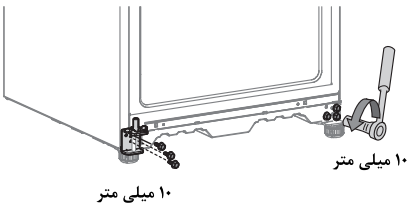


درب فریزر سنگین است. دقت نمایید که در هنگام بیرون آوردن درب فریزر به خودتان آسیب وارد نکنید.

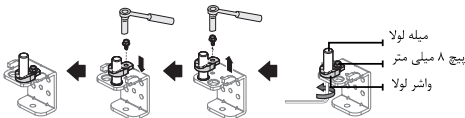
۵. قالب پایه جلو را باز کرده، دو عدد پیچ را جدا کنید. (مطابق تصویر)



۶. پیچ های لولا را که سه عدد می باشد باز کنید و همچنین سه عدد پیچ اضافی که در سمت دیگر بسته شده اند را باز کنید. (مطابق تصویر)

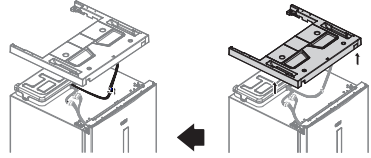


۷. ابتدا میله لولا را با استفاده از آچار بکس جدا کنید. پیچ را برای جدا کردن واشر لولا باز کرده و جهت میله لولا و واشر لولا را تغییر دهید. (مطابق تصویر)



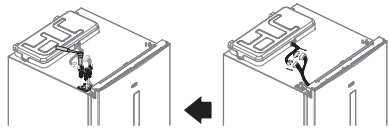
۲. در پوش پلاستیکی را برداشته و حتماً سیمی که به آن وصل شده را جدا کنید.

پس از برداشتن درپوش پلاستیکی، قطعات را برای بر عکس کردن درب کنترل کنید. (مطابق تصویر)



احتیاط
به سیم های برق صدمه نزنید.

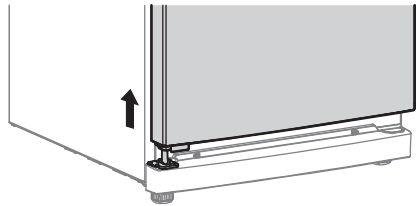
۳. سوکت ها را جدا و سپس ۳ عدد پیچ را باز کنید. (مطابق تصویر)



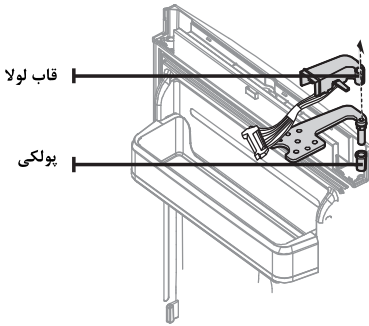
۸. حتماً قبل از دست زدن به سیم های برق، فریزر را از پریز برق جدا کنید.



۴. درب را از لولای تحتانی به آرامی به سمت بالا حرکت دهید و از لولا جدا کنید. (مطابق تصویر)



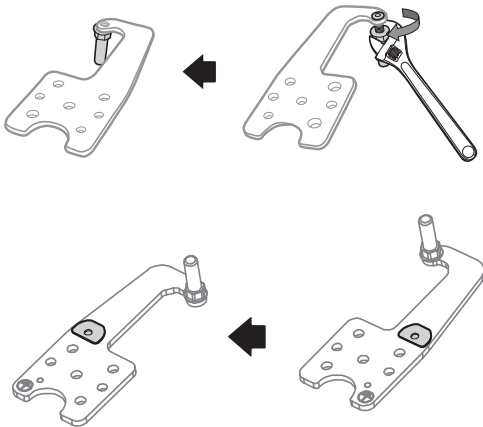
۱۱. لولا و پولکی را از درب فریزر جدا کنید. قاب لولای سمت چپ را جدا کرده و سیم ها را از قاب لولا بیرون بکشید. (مطابق تصویر)



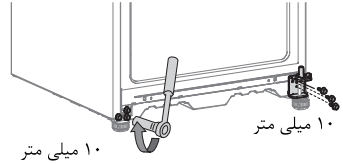
دقت نمایید تا در هنگام جدا کردن قاب لولا، به سیم های برق آسیب وارد نشود.



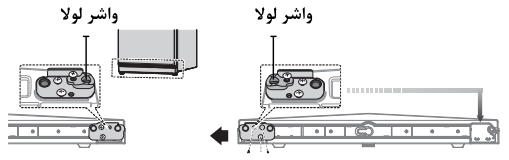
۱۲. از آچار فرانسه برای جدا کردن میله لولا استفاده کرده و سپس لولا را بچرخانید و میله لولا را دوباره متصل کنید. واشر را از روی آن برداشته و آن را به طرف دیگر متصل کنید. (مطابق تصویر)



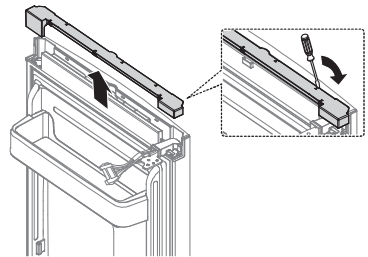
۸. لولا را به قسمت پایین و راست فریزر جایی که قبلاً پیچ ها از روی آن در مرحله ۶ باز شدند وصل نمایید. پیچ هایی که در قسمت پایین و سمت چپ فریزر باز شده بودند را برای استفاده بعدی در محل قبلی لولا ببندید. پایه را از راست به چپ تغییر دهید. (مطابق تصویر)



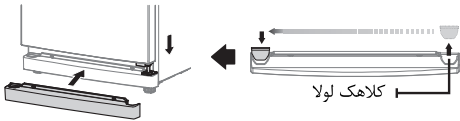
۹. پیچ های موجود در قسمت پایین و سمت راست و چپ درب فریزر را باز نمایید. جهت متوقف کننده درب را از چپ به راست تغییر دهید. جهت واشر لولا را نیز می بایست مطابق تصویر تغییر دهید.



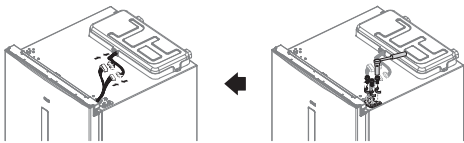
۱۰. قاب سیم در بالای درب فریزر را برای تغییر دادن جهت سیم ها جدا کنید. (مطابق تصویر)



۱۶. کلاهک لولا را جابجا کرده و قاب پایه جلو را وصل کنید. با احتیاط درب فریزر را به روی لولای تختانی قرار دهید.

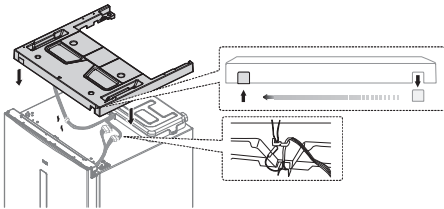


۱۷. سه عدد پیچ را محکم کرده و سپس سیم ها را به هم وصل کنید. (مطابق تصویر)

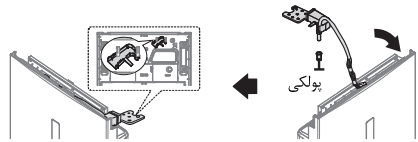


⚠ هشدار
حتماً قبل از دست زدن سیم های برق، فریزر را از پریز برق بکشید.

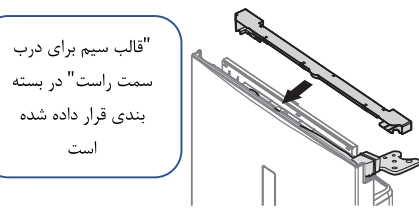
۱۸. سیم موجود در قاب پلاستیکی را وصل کرده و قاب را به وضعیت اولیه آن باز گردانید. (مطابق تصویر)



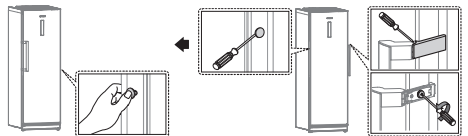
۱۳. لولا را با اجرای مرحله ۱۱ به صورت معکوس روی درب فریزر نصب کنید. حتماً از قاب لولای سمت راست استفاده کنید (که در زیر قاب پلاستیکی قرار دارد و در مرحله ۲ برداشته شد) و پولکی را جدا کنید. پس از سوار کردن مجدد لولا، جهت سیم و قاب لولا، را از چپ به راست تغییر دهید (مطابق تصویر)



۱۴. پس از برعکس کردن لولا، "قاب سیم برای درب راست" در بسته بندی را بیرون آورده و آن را به جای سیم در بالای درب فریزر ببندید. (مطابق تصویر)



۱۵. قاب دستگیره را برداشته و پیچ ها را باز کنید حتماً کلاهک ها و دستگیره را از سمت راست به چپ جدا کنید. (حتماً سمت راست را با کلاهک های جدا شده ببوشانید). (مطابق تصویر)



دستگیره ها ممکن است با توجه به مدل قاب نداشته باشند.

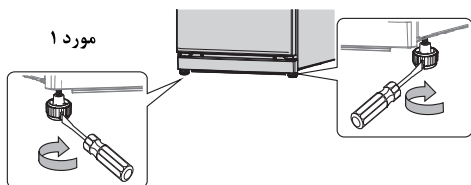


تراز کردن فریزر

اگر قسمت جلوی دستگاه کمی بالاتر از عقب آن باشد درب را می توان آسانتر باز یا بسته کرد. پایه های تنظیم را در جهت حرکت عقربه های ساعت بچرخانید تا ارتفاع زیاد شود و در جهت عکس عقربه های ساعت بچرخانید تا ارتفاع کم شود.

مورد ۱) دستگاه به سمت چپ متمایل می شود. پایه تنظیم سمت چپ را در جهت نشان داده شده در تصویر بچرخانید تا دستگاه تراز شود.

مورد ۲

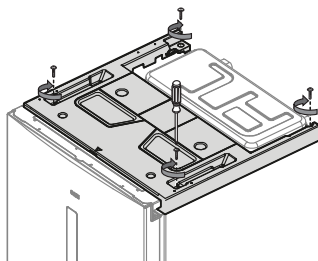


مورد ۲) دستگاه به سمت راست متمایل می شود.

پایه تنظیم سمت راست را در جهت نشان داده شده در تصویر بچرخانید تا دستگاه تراز شود.

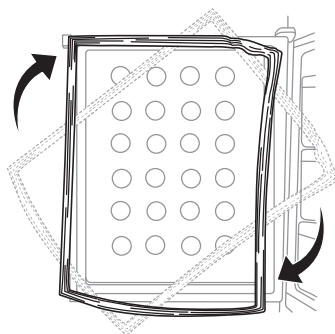
۱۹. چهار عدد پیچ را در محل خود محکم کنید.

(مطابق تصویر)



۲۰. درزگیر درب فریزر را باز کرده و سپس آن ها را پس از چرخاندن به مقدار ۱۸۰ درجه متصل کنید.

(مطابق تصویر)



⚠ هشدار پس از برعکس کردن درب مطمئن شوید که درزگیرهای درب فریزر در مکان خود قرار گرفته باشد. در غیر این صورت سر و صدا یا شبنم ایجاد می شود که بر روی کارایی فریزر تاثیر می گذارد.

(۱) فریزر

دکمه FREEZER (فریزر) را برای تنظیم دمای مورد نظر بین دمای ۱۵- و ۲۳- درجه سانتی گراد تنظیم کنید.

دمای پیش فرض تنظیم شده ۱۹- درجه سانتی گراد می باشد و با هر بار فشار دادن این دکمه دما به ترتیب زیر تغییر پیدا کرده و نشانگر دما میزان مورد نظر را نشان خواهد داد.

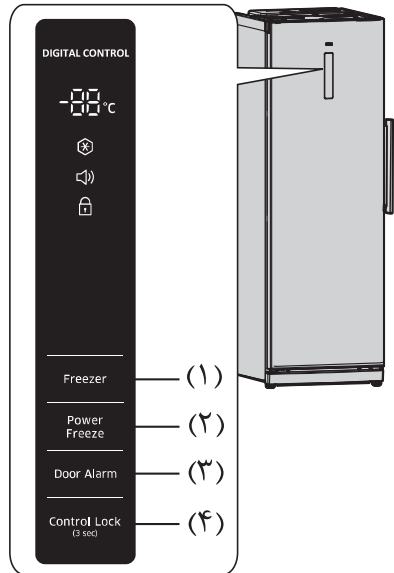
-00 °C

→ -19 °C -- -20 °C -- -21 °C -- -22 °C -- -23 °C
← -18 °C -- -17 °C -- -16 °C -- -15 °C ←

هنگامی که تنظیم دما تمام شده دمای کنونی فریزر در نمایشگر دما نشان داده خواهد شد.

(۲) منجمد کردن پر قدرت

دکمه POWER FREEZE (منجمد کردن پر قدرت) برای فعال کردن دکمه POWER FREEZE را فشار دهید نشانگر FREEZE روشن شده و فریزر زمان لازم برای منجمد کردن مواد غذایی را تسریع می بخشد. هنگامی که از این عملکرد استفاده می کنید، مصرف برق افزایش خواهد یافت. این عملکرد بایستی قبل از قرار دادن مقدار زیادی غذا در محفظه فریزر و حداقل ۲۰ ساعت قبل فعال شود. برای غیرفعال سازی عملکرد POWER FREEZE دکمه POWER FREEZE را مجدداً فشار دهید.



با فشردن دکمه های نمایشگر صدای بوق کوتاه شنیده می شود.

(۳) زنگ هشدار درب

۱. زنگ هشدار درب

دکمه Door Alarm (زنگ هشدار درب) را برای فعال کردن عملکرد زنگ هشدار فشار دهید. نمایشگر Alarm (زنگ هشدار) روشن شده و فریزر با صدای زنگ هشدار به شما اطلاع می دهد که درب فریزر برای بیش از ۲ دقیقه باز مانده است. برای غیر فعال کردن عملکرد Alarm ، دکمه Door Alarm را دوباره فشار دهید.

۲. زنگ هشدار دما

دکمه Door Alarm (زنگ هشدار درب) را برای فعال کردن زنگ هشدار دما فشار دهید. نشانگر زنگ هشدار روشن خواهد شد. اگر محفظه فریزر به دلیل قطع شدن جریان برق، بیش از حد گرم شود، علامت "--" روی نمایشگر ظاهر خواهد شد. هنگامی که دکمه Freezer (فریزر) فشرده شود گرمترین دمایی که در محفظه فریزر ایجاد شده است، روی نمایشگر به مدت ۵ ثانیه چشمک می زند، سپس دمای واقعی نشان داده می شود. برای غیر فعال کردن عملکرد Temperature Alarm (زنگ هشدار دما) ، دکمه Door Alarm را دوباره فشار دهید.

- این هشدار زمانی عمل می کند که دستگاه روشن می شود.

- محفظه فریزر به واسطه قطع شدن برق بیش از حد گرم می باشد.

۳. نمایشگر خاموش

در حالت عادی نمایشگر دما باید خاموش باشد.

برای تغییر دادن بین حالت روشن و خاموش، دکمه Door Alarm (زنگ هشدار درب) را به مدت ۳ ثانیه فشار دهید.

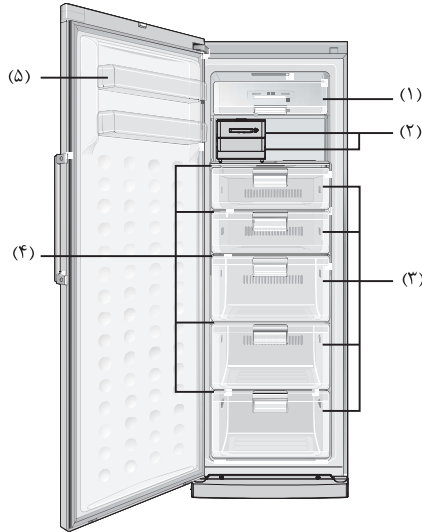
(۴) قفل کنترل (۳ ثانیه)

دکمه control lock (قفل کنترل) را برای فعال کردن عملکرد قفل به مدت ۳ ثانیه فشار دهید. نشانگر قفل روشن شده و همه دکمه های روی صفحه کنترل قفل خواهند شد. برای غیرفعال کردن عملکرد قفل، دکمه control lock را به مدت ۳ ثانیه فشار دهید.



بعضی از ویژگی ها ممکن است متفاوت باشند و با توجه به مدل ممکن است موجود نباشند.





(۵) محفظه درب

می‌توان برای بسته‌های کوچک یخ زده ماده غذایی از آن‌ها استفاده کرد.

- یخ ساز (۲) دو طبقه می‌باشد که می‌توانید هر طبقه را با طبقه دیگر جا به جا کنید.
- برای ایجاد فضای بیشتری می‌توانید قاب قفسه بالا (۱) یخ ساز (۲) و چهار کشو فوقانی را بردارید این کار بر روی خصوصیات گرمایی و مکانیکی دستگاه تأثیری ندارد. ظرفیت ذخیره سازی اعلام شده محفظه فریزر در حالتی محاسبه شده که این قطعات خارج شده باشند.



بطری‌های شیشه‌ای را در فریزر قرار ندهید. احتیاط

(۱) قفسه بالا

قفسه بالا برای دسترسی و نگهداری آسان غذا، مجهز به قاب پلاستیکی باز شدنی می‌باشد.

(۲) یخ ساز (انتخابی)

می‌توانید در یخ ساز یخ درست کنید و آن را در محفظه یخ نگه دارید.

(۳) کشوی فریزر

برای نگه‌داری گوشت یا مواد غذایی خشک بسیار مناسب است. ماده غذایی نگهداری شده می‌بایست در فویل آلومینیومی یا مورد مشابه پیچیده شود یا در ظروف درب دار قرار داده شود.

(۴) طبقه شیشه‌ای سکوریت یا نشکن

جعبه‌های بزرگ را نگه‌می‌دارد ولی می‌توان از آن به عنوان قفسه عادی برای نگهداری مواد غذایی استفاده کرد.

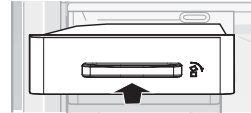
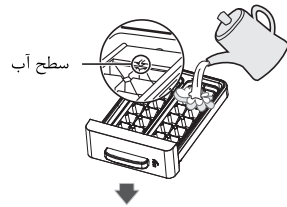
تهیه یخ

جایخی ممکن است با توجه به مدل متفاوت باشد.



تهیه قالب های یخ

1. سینی قالب های یخ را با کشیدن آن به سمت خودتان بردارید.
2. قالب را تا حداکثر سطح علامت زده شده روی آن از آب پر کنید.
3. سینی را در مکان تعبیه شده قرار دهید و مراقب باشید که آب سرریز نشود.
4. صبر کنید تا قالب های یخ شکل گیرند. (مطابق تصویر)



زمان یخ زدن

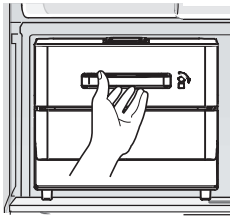


یخ زدن آب حدود یک ساعت در حالی که محصول بر روی دما Power Freeze (یخ زدن) تنظیم شده است، انجام می گیرد، این زمان بسته به نوع مدل ممکن است متفاوت باشد.

برداشتن قالب های یخ

1. مطمئن شوید که محفظه یخ در زیر جایخی قرار داده شده باشد.
2. دسته جایخی را در جهت عقربه ساعت محکم کنید تا جایخی قدری متمایل شود. قالب های یخ به داخل محفظه نگهداری میافتند.

3. برای برداشتن یخ قدری جایخی را بلند کرده و به سمت خودتان بکشید.



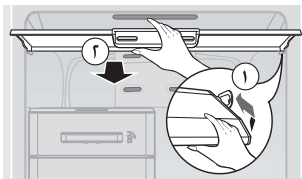
بیرون آوردن قطعات داخلی

1. برخی از ویژگی ها ممکن است متفاوت باشد و حتی با توجه به مدل موجود نباشد.



قاب قفسه بالا

1. سمت راست قاب را به داخل فشار دهید تا برآمدگی سمت چپ خارج شود.
2. هنگامی که هر دو طرف برآمدگی ها از شیارها خارج شد آن را برای برداشتن قاب به سمت خودتان بکشید. (مطابق تصویر)

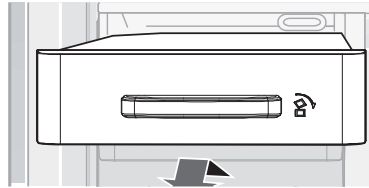


1. حتماً قاب قفسه بالا را هنگام در آوردن با قرار دادن قفسه شیشه ای بردارید.



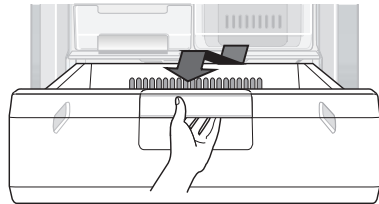
یخ ساز (انتخابی)

یخ ساز را مقداری بلند کرده و به سمت خودتان بکشید.



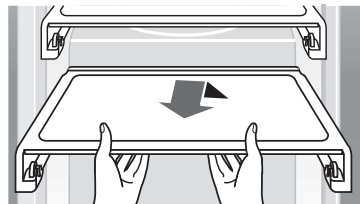
کشوها

کشوها را کاملاً بیرون کشیده سپس برای خارج کردن، مقدار کمی آن را بلند کنید. (کشو کوچک/کشوتازه/کشو بزرگ)



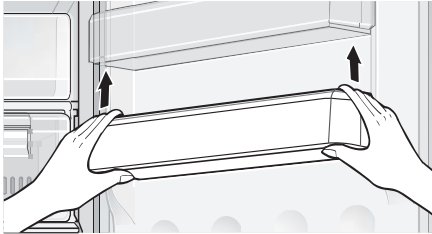
قفسه شیشه ای سکوریت یا شیشه نشکن

قفسه ها را به آرامی با دو دست گرفته و به سمت خود بکشید.



محفظه درب

محفظه درب را با دو دست گرفته و به سمت بالا حرکت دهید.



تمیز کردن فریزر

برای تمیز کردن از یک تکه پارچه مرطوب استفاده کنید.

از بنزن، تینر یا **CLOROX** برای تمیز کردن هشدار استفاده نکنید، زیرا ممکن است به سطح دستگاه آسیب وارد کند و منجر به آتش سوزی شود. (پیشنهاد می شود محصول را با محلول یک قاشق غذاخوری جوش شیرین در یک لیتر آب تمیز کنید).

هنگامی که فریزر به پریز برق زده شده است بر احتیاط روی آن آب نپاشید زیرا ممکن است موجب برق گرفتگی شود. فریزر را با بنزن، تینر یا شوینده اتومبیل تمیز نکنید چون خطر آتش سوزی وجود دارد.

حفظ و نگهداری قطعات داخلی

حفظ و نگهداری لامپ داخل

لطفاً با خدمات پس از فروش تماس حاصل فرمایید.

حل مشکلات

مشکل	راه حل
دستگاه اصلاً کار نمی کند یا دما زیادی بالا است.	<ul style="list-style-type: none"> کنترل کنید که دوشاخه به طور صحیح وصل شده باشد. آیا کنترل دما در صفحه کنترل با نمایشگر به طور صحیح تنظیم شده است؟ آیا آفتاب بر روی دستگاه می تابد یا هرگونه منبع حرارتی نزدیک آن وجود دارد؟ آیا پشت دستگاه زیادی به دیوار نزدیک است؟
سر و صدای غیر عادی وجود دارد.	<ul style="list-style-type: none"> کنترل کنید که دستگاه روی سطح ثابت و به صورت تراز نصب شده باشد. آیا پشت دستگاه زیادی به دیوار نزدیک است؟ آیا اشیاء خارجی در پشت یا زیر دستگاه افتاده اند؟ آیا سر و صدا از کمپرسور دستگاه می آید؟ صدای تیک تیک ممکن است از داخل دستگاه شنیده شود، که این موضوع عادی می باشد. این صدا هنگامی ایجاد می شود که تجهیزات مختلف منقبض و منبسط می شوند.
گوشه های جلو و کنار دستگاه گرم بوده و جریان تقطیر شروع می شود.	<ul style="list-style-type: none"> هنگامی که دمای محیط بالا می رود که البته این موضوع عادی است و ممکن است مؤثر نباشد. لوله های ضد گرما در گوشه های جلویی دستگاه نصب شده اند تا از ایجاد تقطیر جلوگیری کنند. هنگامی که رطوبت هوا در تماس با سطح سرد دستگاه قرار می گیرد. (در هوای بسیار مرطوب، ممکن است در سطح خارجی دستگاه تقطیر ایجاد شود).
می توانید صدای قل قل آب در دستگاه را بشنوید.	<ul style="list-style-type: none"> صدای سیستم تبرید است که داخل دستگاه را سرد می کند.
بوی نامطبوع در دستگاه به مشام می رسد.	<ul style="list-style-type: none"> آیا ماده غذایی در داخل فریزر خراب شده است؟ مطمئن شوید ماده غذایی که بوی قوی دارد، کاملاً در ظرف بسته باشد. فریزر را مرتب تمیز کرده و ماده غذایی فاسد یا مشکوک را دور بریزید.
لایه ای از شبنم یخ زده روی دیواره های دستگاه ایجاد شده است.	<ul style="list-style-type: none"> آیا دریچه های خروج هوا با مواد غذایی مسدود شده اند؟ در بین غذاها تا حد امکان فاصله ایجاد کنید تا هواگیری بهبود یابد. آیا درب کاملاً بسته شده است؟
تقطیر در دیواره داخلی دستگاه ایجاد می شود.	<ul style="list-style-type: none"> ممکن است غذا با محتوای آب زیاد و به صورت درب باز در فریزر قرار داده شده باشد. غذا را کاملاً بپوشانید یا در ظرف در بسته قرار دهید.

محدوده های دمای محیط در اتاق

این محصول مطابق با طبقه بندی دمایی اعلام شده در برجسب، گرمسیری می باشد.

گستره دمای محیط (درجه سانتی گراد)	علامت	طبقه بندی
+۱۰ تا +۳۲	SN	نیمه معتدل
+۱۶ تا +۳۲	N	معتدل
+۱۶ تا +۳۸	ST	نیمه گرمسیری
+۱۶ تا +۴۳	T	گرمسیری

دماهای داخلی ممکن است تحت تاثیر عواملی از قبیل محل قرار گیری فریزر، دمای محیط و دفعاتی که درب را باز و بسته می کنید، قرار گیرند، لذا تنظیم دما را در صورت لزوم برای جبران این عوامل تغییر دهید.

معدوم نمودن صحیح این محصول

(ضایعات وسایل برقی و الکترونیکی)

(قابل استفاده در کشور های دارای سیستم های جمع آوری مجزا)

این علامت روی محصول، لوازم جانبی، دفترچه راهنمای مربوطه نشان می دهد که محصول و لوازم جانبی آن در پایان عمر مفید خود نباید همراه با سایر زباله های خانگی معدوم شوند. برای پیشگیری از وارد شدن آسیب های احتمالی به محیط زیست یا سلامت انسان ها بر اثر دفع کنترل نشده زباله ها، لطفاً این اقلام را از سایر انواع زباله ها جدا و آن ها را به نحوی مسئولانه معدوم کنید تا استفاده مجدد گردد. کاربران خانگی باید برای اطلاع از جزئیات بازیافت ایمن این مواد، یا با فروشنده ای که محصول را از او خریداری کرده اند و یا با دفاتر دولتی محل سکونت خود تماس بگیرند. کاربران تجاری باید با عرضه کننده تماس بگیرند و مواد و شرایط قرارداد خرید را بررسی کنند. این محصول و لوازم جانبی آن را نباید همراه با سایر زباله های تجاری معدوم نمود.



از اینکه محصول سام
را خریداری نموده‌اید
سپاسگزاریم

در مرکز خدمات سام سرویس
با یک تماس از سراسر ایران
با شماره ۰۲۱-۸۲۵۵ به
صورت ۲۴ ساعته آماده
خدمت رسانی هستیم

SAM